

1 次の文章は、ある学校での先生と生徒の東京オリンピック・パラリンピックについての会話です。これを読んで、あとの問いに答えなさい。

先生：昨年は57年ぶりの東京オリンピック・パラリンピックが開催されましたが、皆さんはニュースを見て気になったことがありましたか？

生徒A：私が気になったのは、開催にあたってある競技の開催地が移動したニュースです。①日本の気候が大きく影響して場所や時間などの調整がされていたことが印象的でしたね。

生徒B：私が気になったのは、選手村に自動運転のバスが導入されたというニュースです。未来の話だろうと思っていたのに、自動で運転するなんて、②日本の工業や③情報化社会の進展がすごいと思いました。

生徒C：私は選手村の食事が美味しいというニュースが気になりました。オリンピックは世界の様々な国の人々が参加しているので、日本の食文化やそれを支える④日本の農林水産業に触れる機会になったのならよかったと思います。

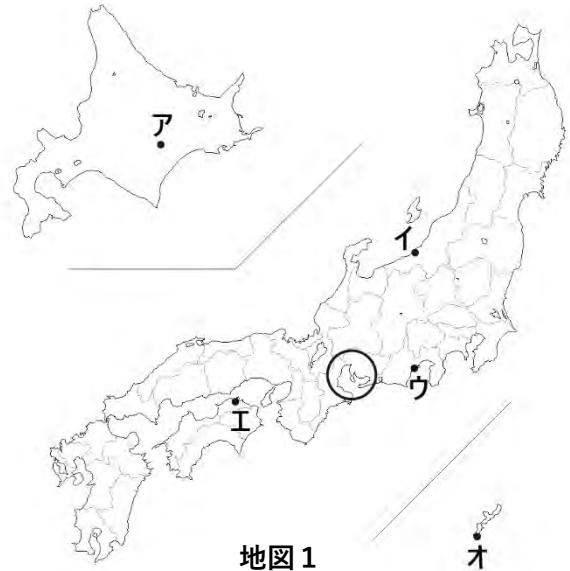
生徒D：私はオリンピック直前に発生した⑤災害のニュースをみて、東京オリンピック・パラリンピックに影響がなければ良いなと思っていたので、無事に開催出来て良かったです。

先生：皆さん、様々な視点からオリンピック・パラリンピックを見ていたのですね。

問1 下線部①について、次の問いに答えなさい。

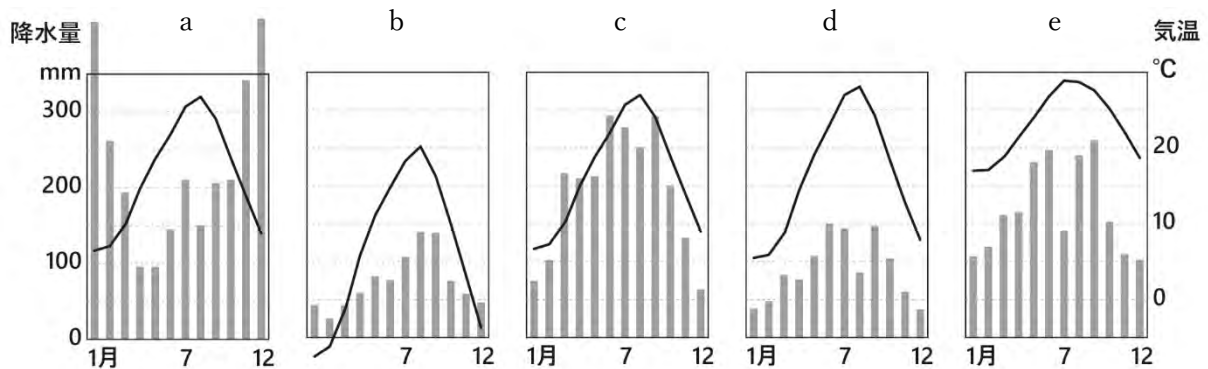


写真1



地図1

(1) 下の雨温図は地図1中のア～オのいずれかの地点の雨温図です。a～eに当てはまるものをそれぞれア～オのうちから選んで、記号で答えなさい。



(理科年表 平成31年)

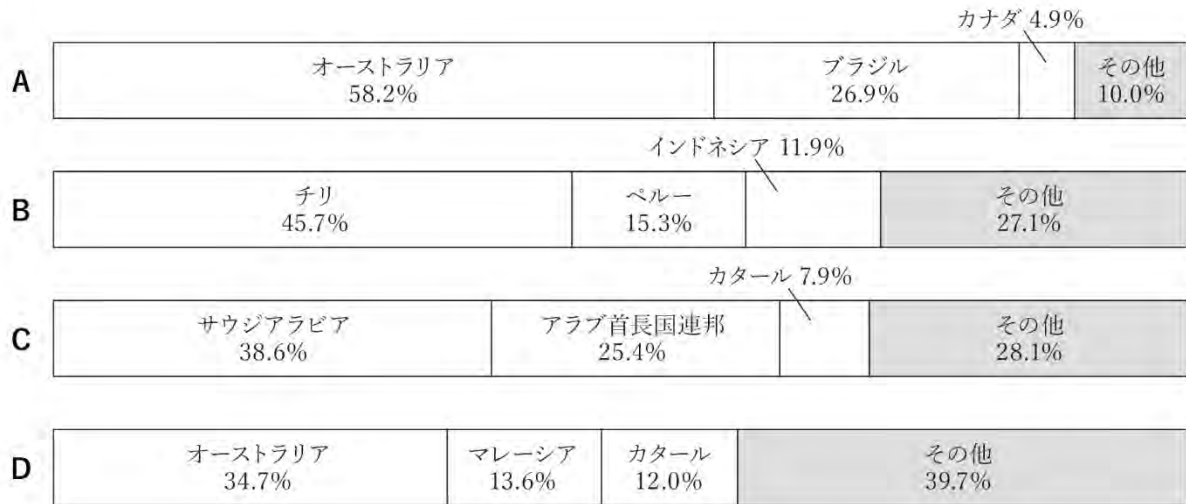
(2) 問題(1)中のaの地点がこのような雨温図になる理由を35字以上50字以内で説明しなさい。

2022年度 志學館中等部 入試問題見本 社会

(3) 地図1中の○の地域は、薩摩藩の武士らが江戸幕府の命令により治水工事を行ったことで有名な地域です。この地域にみられる写真1のような建物が見られる伝統的な集落の名称を答えなさい。

問2 下線部②について、次の問いに答えなさい。

(1) 次のグラフは日本のあるエネルギー・鉱産資源の輸入相手国上位3か国とその割合を示したものであり、A～Dは、銅鉱、鉄鉱石、天然ガス、原油(石油)のいずれかです。このうち鉄鉱石に当てはまるものをA～Dのうちから1つ選んで、記号で答えなさい。



(2) 次の伝統工芸品で有名な都道府県名を次のア～オからそれぞれ選んで、記号で答えなさい。

a 有田焼

b 輪島塗

c 高岡銅器

d 南部鉄器



ア 岩手県

イ 富山県

ウ 石川県

エ 群馬県

オ 佐賀県

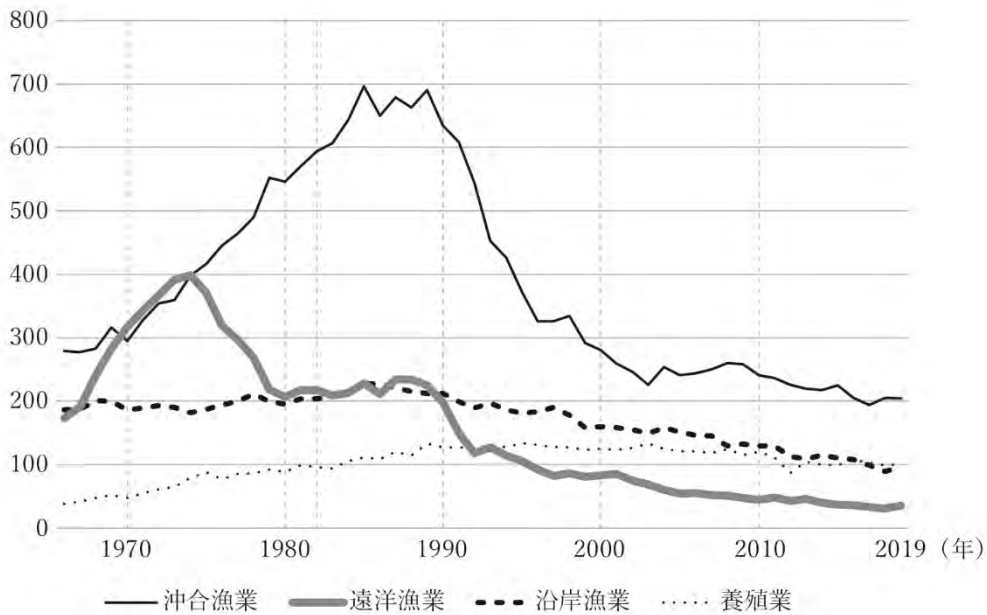
(3) 日本の工業の課題として、資源・エネルギーの確保や環境への配慮などがあげられ、未来を生きる人々の幸福のために、環境を大切に、資源を使い切ってしまう社会の実現が目指されています。このような社会を何といいますか。解答欄に従って漢字4字で答えなさい。

問3 下線部③について、メディアが伝える情報の内容の正しさを確認し、活用する能力や技能のことを何といいますか。

問4 下線部④について、次の問いに答えなさい。

(1) 次の図は日本の漁業別の生産量の変化を表したグラフです。これに関する文として、誤りのあるものを次のア～エのうちから1つ選んで、記号で答えなさい。

- ア 1982年の沖合漁業の生産量は、同じ年の養殖業の生産量の約6倍を示している。
- イ 1970年代に遠洋漁業の漁獲量が減少している要因の一つに、200海里水域の設定が挙げられる。
- ウ 沖合漁業・沿岸漁業が1990年頃から減少しているのは、外国からの輸入が増加したことが要因の一つである。
- エ 養殖業は、様々な漁業が衰退した結果、2017年には生産量が一番多い漁業となっている。



(農林水産省統計)

(2) 下の表は日本の主な農産物の生産量の上位3都道府県を表したものです。a～dに当てはまる品目を下のア～キからそれぞれ選んで、記号で答えなさい。

農産物	生産量1位	生産量2位	生産量3位
a	北海道	鹿児島	宮崎
b	山梨	福島	長野
c	和歌山	愛媛	熊本
d	群馬	愛知	千葉

(データブックオブザワールド2020)

- ア キャベツ イ きゅうり ウ りんご エ みかん オ もも カ 肉牛
- キ ぶた

問5 下線部⑤について、防災の備えの1つとして、毎日の生活で使う食料品を多く買って置き、もしもの時に備えるという非常食の備ちく法を何といいますか。

2 次の文章を読んで、あとの問いに答えなさい。

- [I] 2021年1月20日、この国の新しい①大統領の就任式が行われました。新しい政権では、国際協調を重視することを表明し、前政権が離脱した②地球温暖化防止のための（ A ）協定に復帰しました。
- [II] 1949年に建国されたこの国は、1970年代後半から③新たな経済のしくみを導入し、現在、この国の貿易額は世界有数となっています。④1997年にイギリスから返還された地域では、近年、民主化を求める若者たちの動きが高まりました。それに対して、この国の政府は2020年6月30日から法律にもとづき、この地域の統制を強めています。
- [III] 2021年2月1日、この国では軍部によるクーデターが起こり、民主的な政治を行っていた⑤指導者らが拘束され、軍事政権が樹立しました。また、以前より宗教の違いからロヒンギャと呼ばれる人々の⑥難民が大量に発生しています。
- [IV] 2021年8月30日、約20年にわたり、この国に駐留してきたアメリカ軍が撤退しました。駐留のきっかけは、（ B ）にアメリカで起きた同時多発テロの首謀者の引き渡し要求を、当時この国を治めていたタリバン政権が拒否したことに始まります。現在、アメリカ軍の撤退により再びタリバン政権が樹立し、世界の国々が今後の動きを注目しています。

問1 下線部①について、三つの国家権力のうち大統領が担当するのは何ですか。解答欄に従って漢字2字で答えなさい。

問2 下線部②について、2021年8月に国連のIPCC（気候変動に関する政府間パネル）の報告書が公表されました。次の文は、今回の報告書に示された温暖化の要因についての要約の一部です。文中の空欄に当てはまる適切な語句を漢字2字で答えなさい。

【温暖化の主な要因は、（ ）の影響が大気、海洋および陸域を温暖化させてきたことには疑う余地がない】

問3 文中の（ A ）に当てはまる適切な語句を答えなさい。

問4 下線部③の政策にもとづき、外国の資本や技術の導入が認められている特別地域を何といいますか。漢字4字で答えなさい。

問5 下線部④はどこですか、答えなさい。

問6 下線部⑤について、この国の民主化運動の代表的なリーダーで、1991年度のノーベル平和賞を受賞した人物はだれですか。次のア～エのうちから1つ選んで、記号で答えなさい。

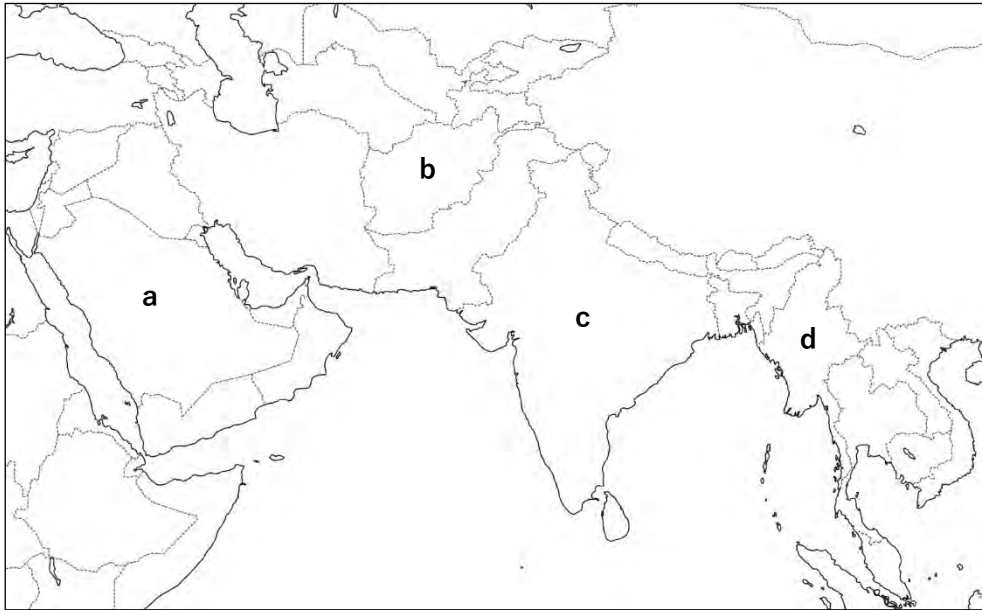
ア マララ・ユサフザイ イ アウン・サン・スー・チー ウ マザー・テレサ
エ グレタ・トゥーンベリ

問7 下線部⑥について、世界中で家を追われた難民や国内避難民の支援・保護を行う国際連合の機関として最も適切なものを次のア～エのうちから1つ選んで、記号で答えなさい。

ア UNHCR イ ODA ウ UNESCO エ NGO

問8 文中の（ B ）に当てはまる西暦年月日を解答欄に従って答えなさい。

問9 説明文 [IV] の国の位置を、次の地図中の a～d のうちから1つ選んで、記号で答えなさい。



3 日本の政治のしくみについて、各問いに答えなさい。

問1 現在の衆議院議員選挙のしくみを何と言いますか。解答欄に従って漢字で答えなさい。

問2 衆議院議員選挙の際、最高裁判所の裁判官が、裁判官としてふさわしい者かどうかを国民が判断する投票が行われます。この制度を何と言いますか。解答欄に従って漢字4字で答えなさい。

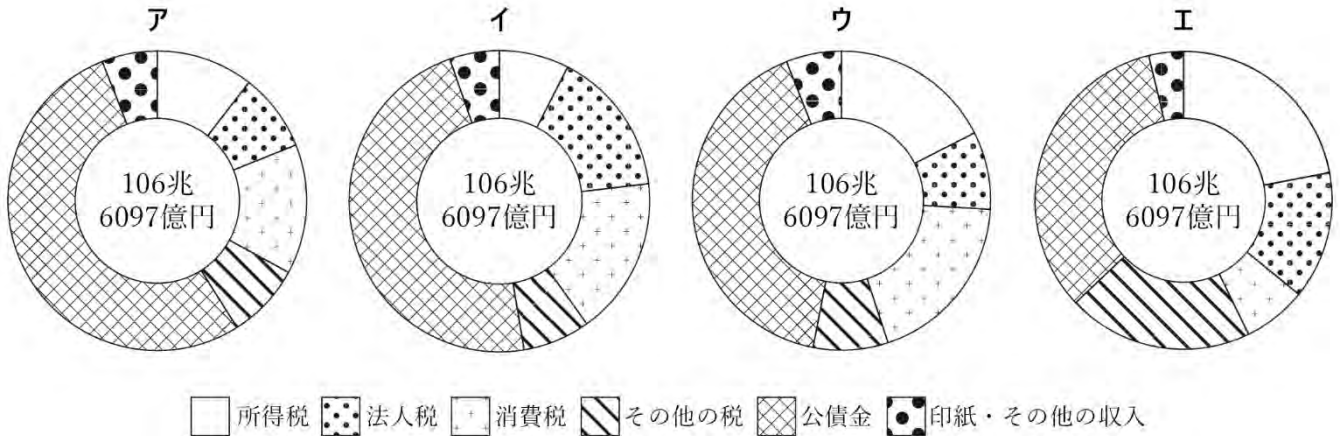
問3 選挙で選ばれた代表者が集う国会によって予算が決められます。予算案を作成、国会へ提出する機関はどこですか。漢字で答えなさい。

問4 予算の収入の中心は税金です。税金は国民が豊かで安心して暮らしていくのに、とても大切なものです。もし税金がなかったらどのようなことになりますか。次の語句を使って簡潔に述べなさい。

【公共サービス・負担】

問5 次の文章は、国の予算（令和3年度）の収入（歳入）に関する説明文です。この説明文の内容をふまえ、令和3年度の収入（歳入）を表したグラフとして正しいものをア～エのうちから1つ選んで、記号で答えなさい。

令和3年度（当初予算）の収入総額は約106兆円である。その内訳は、公債金（国の借金）をのぞくと、消費税収入が最も多い。所得税収入は法人税収入の2倍以上である。前者の3つの税収と相続税などのその他の税収を合わせると収入総額の50%を上回る。



問6 ○月○日に選挙が実施されると仮定します。「消費税の増税」について、各政党が選挙公約にかかげている主張は下の表の通りです。A党、B党それぞれの主張の理由をX・Yのうちから、その根拠と考えられる資料をⅠ～Ⅳのうちから、それぞれ1つずつ選んで、記号で答えなさい。

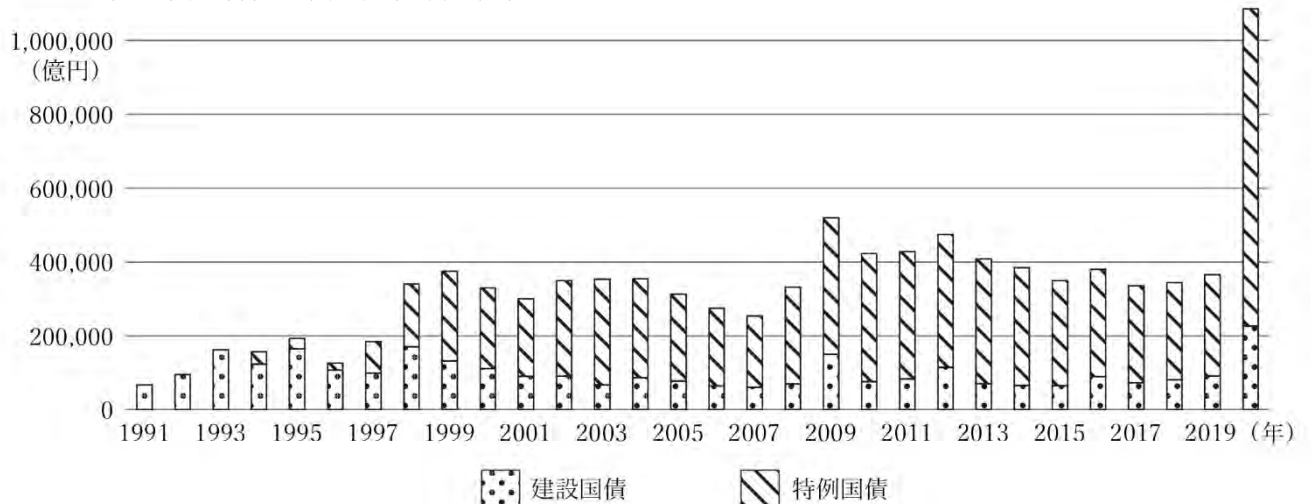
政党	「消費税の増税」についての主張
A党	増税は、するべきではありません。まずは、現在の税金の使われ方を見直すことが大切です。
B党	高齢者の人口が増えているので、医療に関する公共的なサービスを維持するために、消費税を増税します。

【理由】

- X：消費税による税収が景気の変化に左右されにくく安定しているため
- Y：国民の租税や社会保障の負担が年々増えているため

【資料】

Ⅰ：建設国債・特例国債の発行額の推移



無断転載・複製をしないでください。

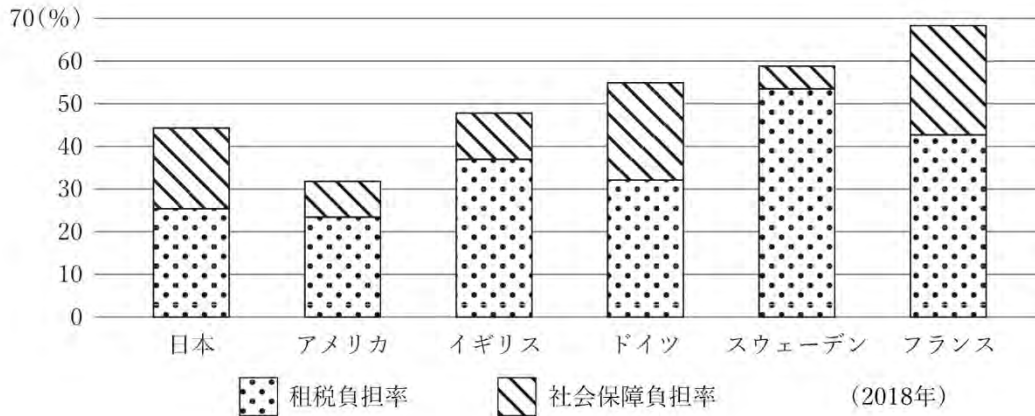
II：国民負担率の推移

年度	租税負担	社会保障負担	国民負担率
昭和50年	18.3	7.5	25.7
昭和60年	24.0	10.0	33.9
平成7年	23.3	12.4	35.7
平成17年	22.4	13.8	36.2
平成27年	25.2	17.1	42.3
令和2年	26.3	19.9	46.1

※国民負担率とは、個人や企業の所得に占める税金や、年金・健康保険・介護保険など
 社会保険料の負担の割合

※財務省HPより作成

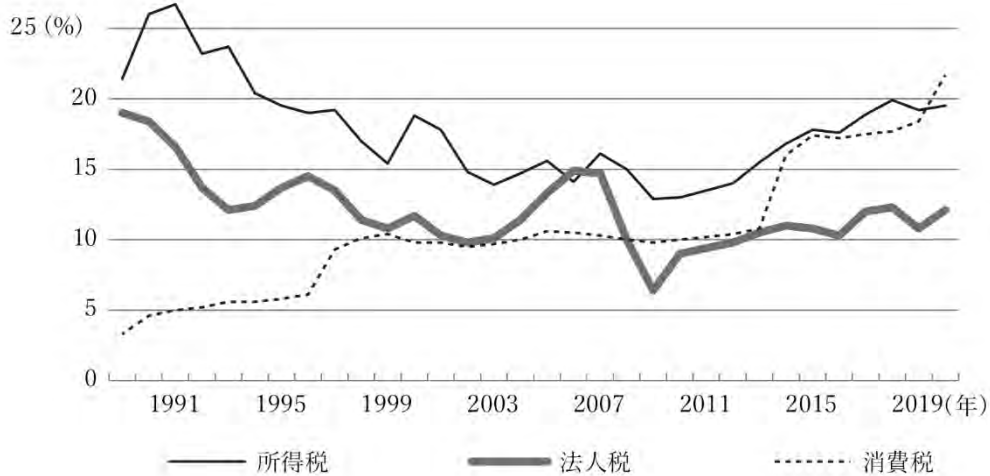
III：国民所得に対する租税・社会保障負担率



※国民所得とは、国民全体が一定期間に新たに生産したモノとサービスの価値

※財務省HPより作成

IV：国の収入（歳入）に対する各税収の割合



- 4 歴史好きの太郎さんは、日本以外の国の歴史について調べました。次のカードA～Fは、それをまとめたものです。これをよく読んで、あとの問いに答えなさい。

○ A 中国では、13世紀にユーラシア大陸にまたがる大帝国が築かれた。14世紀後半になると①明が建国され、17世紀に清が建国された。繁栄した清は、19世紀になるとヨーロッパからの圧力を受け、1840年の【 X 】戦争で敗れると、外国の支配を受けるようになった。20世紀になると孫文らの革命により、清は倒され、中華民国となった。

○ B アメリカ合衆国は、イギリスの植民地であったが、18世紀後半の独立戦争により、独立を達成した。19世紀の後半には、②南北戦争という内戦状態になったが、その後は工業化をなすとげ、世界一の工業国になった。③太平洋戦争では日本と戦ったが、戦後は日本を占領し、日本の民主化を進めた。

○ C イギリスでは、王による政治が行われていたが、17世紀中ごろに、独裁的な王による政治を倒す革命が起こり、現在のような④立憲政治と議会政治が始まった。18世紀後半には、産業革命が起こり、イギリスは世界一の経済大国となった。20世紀後半には、ヨーロッパの地域統合に参加したが、最近では国民投票の結果、【 Y 】から離脱した。

○ D インドでは⑤仏教が誕生したが、日本には中国を経由して伝わった。16～17世紀には、イスラーム教をもとにした国であるムガル帝国が繁栄したが、18世紀後半から19世紀にかけて、イギリスの支配下に入った。20世紀になると、イギリスからの独立を目指し、ガンジーらが活躍した。そして、第2次世界大戦後によく独立した。

○ E スペインやポルトガルは、15～16世紀に、当時よく知られていなかった地域に積極的に航海を行い、特に⑥南アメリカやアジアなどに支配地を増やした。ちなみにフィリピンはこのころのスペイン王の名前に由来している。こうした⑦積極的な航海が各地との交易や交流を生み、日本にも大きな影響を与えた。

○ F フランスは、⑧17世紀後半の国王ルイ14世などの豪華な生活を多くの民衆の税などによってまかなっていた。18世紀末になると、それらへの反発からフランス革命が起こり、王による政治が倒され、民衆を中心とする新しい政治が始まった。⑨19世紀には日本も参加した万国博覧会が開かれるなど繁栄した国家となった。2024年にはオリンピックが開催される予定である。

- 問1 次の会話は、太郎さんがまとめたカードを見ながら感想を述べあった太郎さん、花子さん、次郎さんの会話です。会話文中の空欄にあてはまる最もふさわしい語句をA～Fのカードの文中から選んで、**ア**は5文字、**イ**は2文字でそれぞれ抜き出さない。

太郎さん：今回、いろんな国の歴史を調べてみてわかったのは、どの時代や地域も日本と関わりがあったってことだね。

花子さん：そうね。現代の日本って、いろんな国や地域の影響を受けてできているのかもね。

次郎さん：ところで、カードを読んでいくと、中国とインドには何かしら共通する部分があるんじゃない？

太郎さん：僕も気づいたんだ。中国もインドもかつては、繁栄した国があったけど、19世紀にはどちら

2022年度 志學館中等部 入試問題見本 社会

も **ア** を受けているんだ。ヨーロッパとアジアで国の力に差がでてきた、ってことかな。

次郎さん：さらにね、イギリスとフランスに共通する部分があるように見えるんだよ。

花子さん：ん～、そうね～。あ、どちらの国も、古い政治体制をこわして、民衆が新しい政治体制を作った **イ** が起こったってことじゃない？

次郎さん：それなら、アメリカ独立戦争もイギリスに支配されていた古い政治体制をこわした **イ** の一つかもね。

太郎さん：こうやってみると、国や時代は違っても、何となく似たような歴史をたどるのかもしれないね。じゃあ、スペインやポルトガルはどうだったのか、もっと詳しく知りたくなってきたな。中学生になったら、もっと調べてみようっと。

問2 【 X 】にはカタカナで、【 Y 】にはアルファベットでそれぞれ当てはまる語句を答えなさい。

問3 下線部①の国と日本との関係を述べた文として正しいものを、次の**ア**～**エ**のうちから1つ選んで、記号で答えなさい。

- ア** 平清盛がこの国との貿易をおしすすめた。
- イ** 足利義満によってこの国との貿易が始まった。
- ウ** この国と日中平和友好条約を結んだ。
- エ** 執権北条時宗のときにこの国と戦った。

問4 下線部②について、これがおこったころの日本の様子として正しいものを、次の**ア**～**エ**のうちから1つ選んで、記号で答えなさい。

- ア** 応仁の乱がおきた。
- イ** 日米安全保障条約が結ばれた。
- ウ** 江戸幕府を倒す動きが強まった。
- エ** 全国に守護や地頭が置かれた。

問5 下線部③に関する文として正しいものを、次の**ア**～**オ**のうちからすべて選んで、記号で答えなさい。

- ア** この戦争中に、日本では20歳以上のすべての男女に選挙権が与えられた。
- イ** 日本は占領した東南アジア地域などで、住民を労働にあたらせるなどした。
- ウ** この戦争中に国家総動員法が定められ、国民に戦争協力を強制する体制ができた。
- エ** ミッドウェー海戦での敗北から、日本の戦況が悪化した。
- オ** この戦争中に、関東大震災が発生し、大きな被害を受けた。

問6 下線部④とは、憲法に従って国を治めるという意味です。日本で明治時代に、ドイツの憲法にならってつくられた憲法の名前を解答欄に従って漢字5字で答えなさい。

問7 下線部⑤に関して、日本における仏教について述べた文として誤りのあるものを、次の**ア**～**オ**のうちからすべて選んで、記号で答えなさい。

- ア** 聖武天皇は、仏教の力を使わずに国をおさめようとした。
- イ** 12世紀ごろ、平泉を中心に藤原氏による仏教文化が広まった。
- ウ** 奈良の唐招提寺は、鑑真によって開かれ多くの僧が学んだ。
- エ** 江戸時代には仏教を取り締まるために絵踏みが行われた。
- オ** 卑弥呼は仏教の力を使って、国をしずめる政治を行った。

2022年度 志學館中等部 入試問題見本 社会

問8 下線部⑥について、現在、南アメリカの国では、多くの人々がスペイン語やポルトガル語を使っています。その理由を、カードEの文から読み取り、解答欄に従って25字以内で答えなさい。

問9 下線部⑦について、これに関わりのある文として誤りのあるものを次のア～エのうちから1つ選んで、記号で答えなさい。

ア フランシスコ・ザビエルが来日し、キリスト教を伝えた。

イ 鉄砲が伝えられ、戦国大名の戦い方が変化した。

ウ 九州の戦国大名が、ローマ教皇に少年使節を送った。

エ この影響で、日本には書院造の様式が伝わった。

問10 下線部⑧について、17世紀は西暦何年から何年までですか。解答欄に従って数字を答えなさい。

問11 下線部⑨について、次のa～hの出来事のうち、19世紀に起こったことをすべて選んで古い順に並べ替えたとき、2番目と4番目にくる出来事の組み合わせとして正しいものを次のア～カのうちから1つ選んで、記号で答えなさい。

a 日露戦争が起こる b 教育勅語が出される c 初めて鹿児島県ができる

d 徳川吉宗の改革が行われる e 日本が中国にリャオトン半島を返した

f 下田と函館を開港する g 大塩平八郎の乱が起こる

h 日本が国際連盟に加盟する

ア b・d イ f・b ウ g・a エ c・h オ f・c カ a・h

2022年度 志學館中等部 入学試験 解答用紙 【社会】

1

問1	(1)	a	b	c	d	e													
	(2)																		
(3)																			
問2	(1)																		
	(2)	a	b	c	d														
	(3)																		な社会
問3																			
問4	(1)																		
	(2)	a	b	c	d														
問5																			

2

問1				権	問2				問3										
問4								問5						問6				問7	
問8									年		月		日	問9					

3

問1	区								並立制									
問2									制度	問3								
問4	-----																	
問5		問6	A	理由	根拠	B	理由	根拠										

4

問1	ア							イ								
問2	X						Y					問3		問4		
問5						問6							憲法			
問7																
問8	南アメリカの国の多くが															
問9		問10	年から								年まで				問11	

受験 番号		名前	
----------	--	----	--

得点	
----	--

2022年度 志學館中等部 入学試験 解答用紙 【社会】

1	問1	(1)	a イ	b ア	c ウ	d エ	e オ	
		(2)	冬の季節風が日本海を通るこ					
			とによって、水分を多く含み					
			、山地にあたることで降水を					
(3)	もたらずため。							
問2	(1)	A						
	(2)	a オ	b ウ	c イ	d ア			
	(3)	持続可能な社会						
問3	メディアリテラシー							
問4	(1)	エ						
	(2)	a カ	b オ	c エ	d ア			
問5	ローリングストック法							

2	問1	行政権	問2	人間	問3	パリ		
	問4	経済特区	問5	香港	問6	イ	問7	ア
	問8	2001年9月11日			問9	b		

3	問1	小選挙区 比例代表 並立制						
	問2	国民審査制度	問3	内閣				
	問4	公共サービス(を受けるのにすべて)の費用を自分で負担しなければならない。						
	問5	ウ	問6	A	理由 Y	根拠 II	B	理由 X

4	問1	ア	外国の支配				イ	革命					
	問2	X	アヘン			Y	EU		問3	イ	問4	ウ	
	問5	イ・エ			問6	大日本帝国憲法							
	問7	ア・エ・オ											
	問8	南アメリカの国の多くが				ス	ペ	イ	ン	ヤ	ポ	ル	ト
		ガルに支配されていたから。											
	問9	エ	問10	1601		年から	1700		年まで	問11	イ		

受験番号		名前	
------	--	----	--

得点	
----	--